

PLAN ESTRATÉGICO DE GÉNERO Y MOVILIDAD

**Resultados de 2019 a marzo
de 2022**



PLAN ESTRATÉGICO DE GÉNERO Y MOVILIDAD 2019

EJES ESTRATÉGICOS

LÍNEAS DE ACCIÓN

Se reducen las violencias sexuales y agresiones hacia las mujeres en el transporte.	1. Infraestructura segura y vigilancia oportuna para la prevención de violencias sexuales y agresiones hacia las mujeres
	2. Capacitación y sensibilización para la prevención y atención efectiva de violencias sexuales en el Sistema Integrado de Transporte.
	3. Protocolos de respuesta efectiva ante casos de violencias sexuales hacia las mujeres dentro del Sistema Integrado de Transporte.
	4. Sistema homologado de información de casos de violencias sexuales y agresiones hacia las mujeres
Se fortalece la paridad de género y la cultura institucional en el sector transporte.	5. Acciones afirmativas para promover la paridad de género en el sector movilidad.
	6. Cultura institucional que fortalece la igualdad sustantiva y la no violencia hacia las mujeres que trabajan en el sector movilidad.
Se atienden las necesidades y patrones de viaje de las mujeres de forma efectiva.	7. Infraestructura y políticas públicas que atiendan las necesidades específicas de viaje de las mujeres (priorizando viajes de cuidado).
	8. Promoción de opciones de movilidad efectiva y sustentables para las mujeres que respondan a sus patrones y necesidades de viaje.



EJE 1

SE REDUCEN LAS
VIOLENCIAS SEXUALES Y
AGRESIONES HACIA LAS
MUJERES EN EL
TRANSPORTE





CETRAM

- Se ha logrado mejorar la seguridad en diferentes CETRAM de la Ciudad de México, tomando en cuenta los hallazgos del análisis realizado (seguridad, accesibilidad).
- Desde 2019 se implementaron mejoras en la iluminación en el entorno exterior en 27 Centros de Transferencia Modal (CETRAM) y se instalaron 35 súper postes en 14 CETRAM.
- En 2020 se han continuado con las acciones de mantenimiento de esta infraestructura.



Análisis de la movilidad, accesibilidad y seguridad de las mujeres en tres Centros de Transferencia Modal (CETRAM) de la Ciudad de México

Paula Soto Villagrán

Editores:
Amado Crotte
Laureen Montes

División de Transporte

NOTA TÉCNICA N°
IDB-TN-1780

Intervenciones en CETRAM con base en el Análisis de movilidad, accesibilidad y seguridad de las mujeres en tres Centros de Transferencia Modal (CETRAM) de la Ciudad de México.

CETRAM INDIOS VERDES

Intervención 2022-2023

Primera etapa:

-Estación integrada en carriles centrales de METROBÚS Línea 1 y Mexibús Línea 4 con pasarela de conexión a Metro y CETRAM

-Ampliación de Mexibús con estación en el CETRAM La Raza así como una gaza de retorno hacia Indios Verdes

Segunda etapa:

-Intervención en andenes y reubicación de servicios en el CETRAM.

- ✓ Accesibilidad
- ✓ Seguridad

CETRAM SAN LÁZARO

Intervención 2022-2023

Componentes generales:

-Área de transferencia modal

-Área sociocultural

-Comercio

-Área de integración

- ✓ Accesibilidad
- ✓ Seguridad

CETRAM PANTITLÁN

Intervención durante 2022

Componentes generales:

-Ampliación de la estación de Metrobús Línea 4

-Construcción de la estación STE Trolebús Línea 2

-Señalización horizontal y vertical

- ✓ Accesibilidad
- ✓ Seguridad

AVANCES CETRAM INDIOS VERDES



Fase 4 - Centro



Estación Mexicable



Cubiertas
Cablebus



Fase 3



Fase 1 - Bajada gaza existente



Fase 2 - Bocas de metro



Cimentación superposte

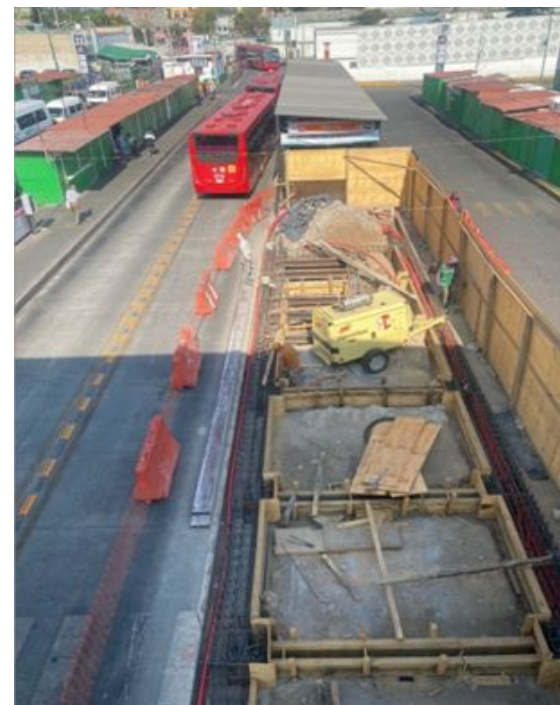
AVANCES EN CETRAM PANTITLÁN



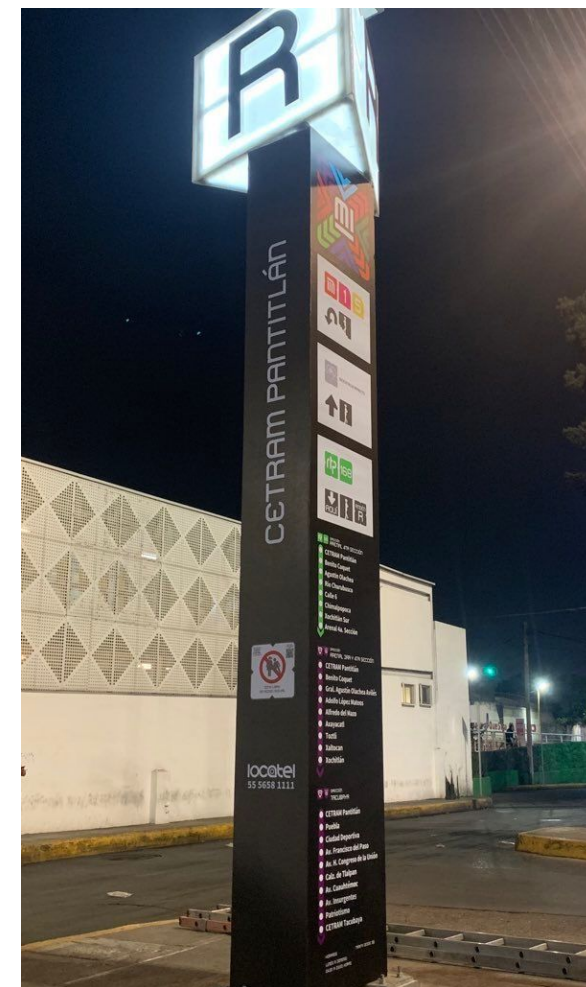
Obras en andén A



Obras en andén H



Obras en andén O



Totem con información de apoyo

LÍNEA DE ACCIÓN: INFRAESTRUCTURA SEGURA Y VIGILANCIA OPORTUNA PARA LA PREVENCIÓN DE VIOLENCIAS SEXUALES Y AGRESIONES HACIA LAS MUJERES



CETRAM SAN LÁZARO



GOBIERNO DE LA CIUDAD DE MÉXICO

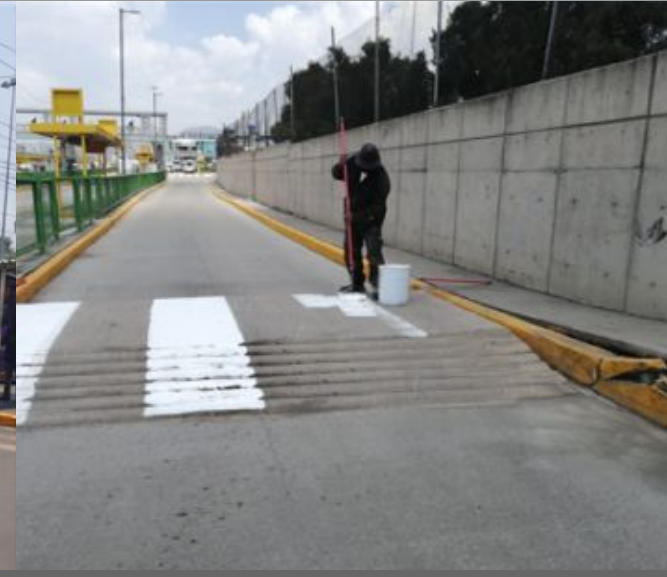


MOVILIDAD INTEGRADA

LÍNEA DE ACCIÓN: INFRAESTRUCTURA SEGURA Y VIGILANCIA OPORTUNA PARA LA PREVENCIÓN DE VIOLENCIAS SEXUALES Y AGRESIONES HACIA LAS MUJERES



ATENCIÓN Y MANTENIMIENTO A CÁMARAS DE VIGILANCIA



EN 2021 SE REALIZARON INTERVENCIONES EN 28 CETRAM PARA MEJORAR LA ILUMINACIÓN, SEGURIDAD Y ACCESIBILIDAD





- **Módulos de viajes seguros** en Balderas, Hidalgo, Pantitlán y Pino Suárez (módulo La Raza en proceso de adecuación).
- Mejoras en la iluminación, y vigilancia en las instalaciones del transporte público:

En Metro se **instalaron 275 luminarias y 350 postes** en 59 estaciones de las siguientes líneas:

- Línea 1 - 17 estaciones
- Línea 2 - 18 estaciones
- Línea 3 - 6 estaciones
- Línea 4 - 8 estaciones
- Línea 7 - 6 estaciones
- Línea 8 - 2 estaciones
- Línea 9 - 2 estaciones



CABLEBÚS

Con el objetivo de garantizar el acceso, desplazamiento, tránsito y llegada de las mujeres y niñas por la ciudad a través del aumento de las condiciones de accesibilidad, seguridad personal y vial, comodidad, eficiencia, calidad e igualdad en los diversos modos de transporte, el Cablebús ha detonado una serie de estrategias de integración urbana, entre las cuales se encuentran:

- Senderos seguros
- PILARES
- Utopías

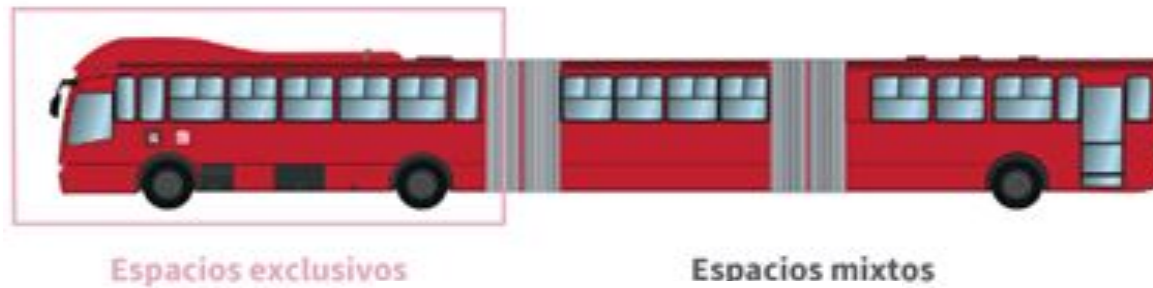
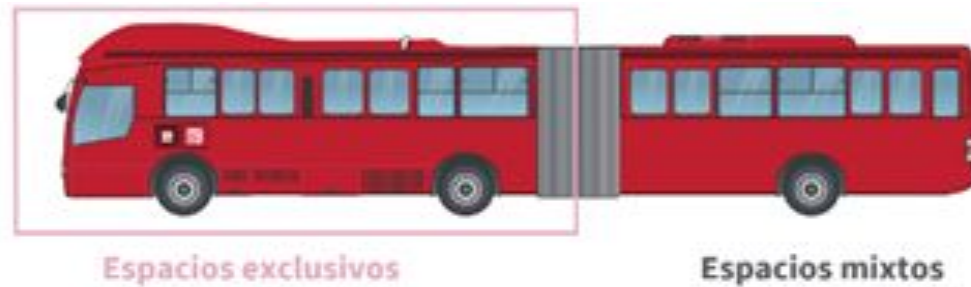
Algunas de las principales problemáticas en materia de género que se han atendido con el funcionamiento de la Línea 1 y 2 del cablebús han sido:

- **Mejorar** la calidad y seguridad de niñas y mujeres en el transporte público
- **Reducir** las violencias y acosos sexuales
- **Inclusión** de la niña y la mujer al espacio público
- **Reconocimiento** de la diversidad y participación en el sector transporte



METROBÚS - METRO

Espacios exclusivos para mujeres en los diferentes sistemas de transporte público, como medidas temporales.



LÍNEA DE ACCIÓN: INFRAESTRUCTURA SEGURA Y VIGILANCIA OPORTUNA PARA LA PREVENCIÓN DE VIOLENCIAS SEXUALES Y AGRESIONES HACIA LAS MUJERES

METROBÚS Y METRO

RESPETEMOS LOS ESPACIOS EXCLUSIVOS EN EL TRANSPORTE PÚBLICO

¿POR QUÉ EXISTEN LOS ESPACIOS EXCLUSIVOS?

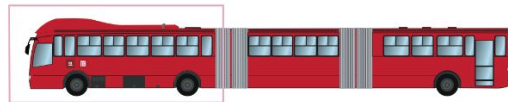
9 DE CADA 10 mujeres han sido víctimas de violencia sexual en el transporte público durante el último año
(EPADEQ/CNU Mujeres 2018)

Los espacios exclusivos surgen como medida para **brindar un espacio seguro** en el que las mujeres puedan viajar **libres de violencia sexual**

Si trabajamos juntos y nos respetamos, esta medida no será necesaria en un futuro



Espacios mixtos Espacios exclusivos



Espacios exclusivos Espacios mixtos

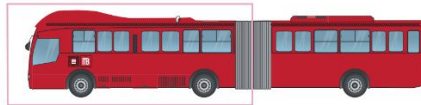
¿CÓMO FUNCIONAN LOS ESPACIOS EXCLUSIVOS?*

Operan de **lunes a domingo**, durante **todo el horario** de servicio de Metrobús

Son para uso de mujeres, menores de 12 años y personas con discapacidad



*Por el momento, los espacios exclusivos no operan en Línea 4



Espacios exclusivos Espacios mixtos

PREGUNTAS FRECUENTES

¿Si soy hombre y viajo con una mujer o con mi familia puedo usar el espacio exclusivo?

- **NO**, deben usar el espacio mixto si viajan juntos

¿Si soy adulto mayor puedo usar el espacio exclusivo?

- **NO**, si eres hombre debes hacer uso del vagón mixto

¿Si soy una mujer trans puedo usar el espacio exclusivo?

- **SÍ**, puedes hacer uso del espacio exclusivo

¿Esta acción me discrimina por ser hombre?

- **NO**, si bien es un trato diferenciado entre hombres y mujeres, su objetivo es lograr la igualdad de género, por lo que no se considera discriminación

Art. 7, frac. II Ley para Prevenir y Eliminar la Discriminación del Distrito Federal

De incumplir estas reglas, se te solicitará abandonar los espacios exclusivos. Se sancionará por desacato a la autoridad a quien se rehuse a abandonar la unidad.

Art. 230, frac. XIX, Ley de Movilidad del Distrito Federal
Art. 5, frac. IV, Art. 26, frac. I, Ley de Cultura Cívica de la Ciudad de México

Esta medida es parte del Plan de Acciones Inmediatas de Atención a la Violencia Contra las Mujeres

Descarga el Plan de Género y Movilidad 2019:
semovi.cdmx.gob.mx

Contenido de políptico para Metrobús.

RESPETEMOS LOS ESPACIOS EXCLUSIVOS EN EL TRANSPORTE PÚBLICO

¿POR QUÉ EXISTEN LOS ESPACIOS EXCLUSIVOS?

9 DE CADA 10 mujeres han sido víctimas de **violencia sexual** en el transporte público durante el último año
(EPADEQ/CNU Mujeres 2018)

Los espacios exclusivos surgen como medida para **brindar un espacio seguro** en el que las mujeres puedan viajar **libres de violencia sexual**

Si trabajamos juntos y nos respetamos, esta medida no será necesaria en un futuro



Espacios mixtos Espacios exclusivos

* El número de espacios exclusivos varía dependiendo de la Línea. En la Línea 1 (Dirección Pantitlán) del Metro el espacio exclusivo se encuentra en la parte trasera

¿CÓMO FUNCIONAN LOS ESPACIOS EXCLUSIVOS?

Operan de **lunes a domingo**, durante **todo el horario** de servicio de Metro y Metrobús

Son para uso de mujeres y menores de 12 años



En el caso de Metrobús, las personas con discapacidad también pueden hacer uso de este espacio

Se encuentran señalizados en la sección de **enfrente del vagón**

PREGUNTAS FRECUENTES

¿Si soy hombre y viajo con una mujer o con mi familia puedo usar el espacio exclusivo?

- **NO**, deben usar el espacio mixto si viajan juntos

¿Si soy adulto mayor puedo usar el espacio exclusivo?

- **NO**, si eres hombre debes hacer uso del vagón mixto

¿Si soy una mujer trans puedo usar el espacio exclusivo?

- **SÍ**, puedes hacer uso del espacio exclusivo

¿Esta acción me discrimina por ser hombre?

- **NO**, si bien es un trato diferenciado entre hombres y mujeres, su objetivo es lograr la igualdad de género, por lo que no se considera discriminación

Art. 7, frac. II Ley para Prevenir y Eliminar la Discriminación del Distrito Federal

De incumplir estas reglas, se te solicitará abandonar los espacios exclusivos. Se sancionará por desacato a la autoridad a quien se rehuse a abandonar la unidad.

Art. 230, frac. XIX, Ley de Movilidad del Distrito Federal
Art. 5, frac. IV, Art. 26, frac. I, Ley de Cultura Cívica de la Ciudad de México

Esta medida es parte del Plan de Acciones Inmediatas de Atención a la Violencia Contra las Mujeres

Descarga el Plan de Género y Movilidad 2019:
semovi.cdmx.gob.mx

Contenido de políptico para Metro.



GOBIERNO DE LA CIUDAD DE MÉXICO



MOVILIDAD INTEGRADA

TRANSPORTE PÚBLICO CONCESIONADO

- Mejorar la seguridad en las unidades de transporte público concesionado. Se instalaron entre 2019-2021 **13,973 kits de cámaras, GPS y botones de auxilio.**

La operación de los **kits de seguridad y GPS en las Unidades de Transporte Público Concesionado**, ha permitido que el Centro de monitoreo del Organismo en conjunto con el C5 realicen el mapeo de alertas a través de la geolocalización, monitoreo y video vigilancia a las unidades de transporte, logrando así dar atención a emergencias de violencia en coordinación con SCC.



LÍNEA DE ACCIÓN: INFRAESTRUCTURA SEGURA Y VIGILANCIA OPORTUNA PARA LA PREVENCIÓN DE VIOLENCIAS SEXUALES Y AGRESIONES HACIA LAS MUJERES



TAXI



37,821 taxis usuarios de Mi Taxi con botón de pánico en app CDMX conectados al C5.



Con corte abril 2022



GOBIERNO DE LA CIUDAD DE MÉXICO



MOVILIDAD INTEGRADA

RESPETEMOS LOS ESPACIOS EXCLUSIVOS EN EL TRANSPORTE PÚBLICO



9 DE CADA 10 mujeres han sido víctimas de **violencia sexual** en el transporte público durante el último año
(EPADEQ/ONU Mujeres 2018)



RESPETEMOS LOS ESPACIOS EXCLUSIVOS

Sirven para que las mujeres viajen **libres de violencia sexual**



Operan de **lunes a domingo** durante **todo el horario** de servicio y son sólo para uso de:



Difusión de **campañas informativa** “Date Cuenta” y “Paremos la violencia hacia las mujeres”



LÍNEA DE ACCIÓN: CAPACITACIÓN Y SENSIBILIZACIÓN PARA LA PREVENCIÓN Y ATENCIÓN EFECTIVA DE VIOLENCIAS SEXUALES EN EL SISTEMA INTEGRADO DE TRANSPORTE.



TRANSPORTE PÚBLICO Y CONCESIONADO



CAMPAÑA DE DIFUSIÓN “ZONA LIBRE DE ACOSO SEXUAL” en transporte público y concesionado

- Las niñas y las mujeres tienen derecho a transitar de manera libre y segura en la ciudad.
- Dar información de cómo denunciar, qué actos constituyen acoso sexual y dónde denunciar a través de acceso digital mediante código QR.



GOBIERNO DE LA
CIUDAD DE MÉXICO



MOVILIDAD
INTEGRADA

LÍNEA DE ACCIÓN: CAPACITACIÓN Y SENSIBILIZACIÓN PARA LA PREVENCIÓN Y ATENCIÓN EFECTIVA DE VIOLENCIAS SEXUALES EN EL SISTEMA INTEGRADO DE TRANSPORTE.

Estimada usuaria:

Si tienes alguna **discapacidad** visible o no visible, puedes acceder al área exclusiva con una persona acompañante



Estimadas usuarias y usuarios: Respeta los asientos exclusivos y cédelos a quienes los necesitan

Los espacios exclusivos existen para garantizar el derecho de las niñas y las mujeres a la movilidad segura y libre de violencia sexual en el transporte público. Las niñas y mujeres con discapacidad tienen derecho de ingresar a estos espacios acompañadas por la persona de cualquier sexo, ya sea hombre o mujer, en caso de necesitar apoyo o asistencia para su desplazamiento. Conoce más sobre esta acción afirmativa para las niñas y mujeres con discapacidad en el código QR.




Material de difusión para el acceso a los espacios exclusivos para el acompañamiento para niñas y mujeres con discapacidad para su asistencia durante sus desplazamientos en los organismos públicos.

Los espacios exclusivos existen para garantizar el derecho de las niñas y las mujeres a la movilidad segura y libre de violencia sexual en el transporte público. Las niñas y mujeres con discapacidad tienen derecho de ingresar a estos espacios acompañadas por la persona de cualquier sexo, ya sea hombre o mujer, en caso de necesitar apoyo o asistencia para su desplazamiento. Conoce más sobre esta acción afirmativa para las niñas y mujeres con discapacidad en el código QR.



LÍNEA DE ACCIÓN: CAPACITACIÓN Y SENSIBILIZACIÓN PARA LA PREVENCIÓN Y ATENCIÓN EFECTIVA DE VIOLENCIAS SEXUALES EN EL SISTEMA INTEGRADO DE TRANSPORTE.




ZONA LIBRE DE ACOSO SEXUAL

LAS NIÑAS Y MUJERES TIENEN DERECHO A TRANSITAR Y VIAJAR EN EL SISTEMA DE TRANSPORTE PÚBLICO, LIBRES Y SEGURAS

Si eres víctima o testigo de una situación de acoso o violencia sexual en el transporte público de la Ciudad de México:

- 1) Pide ayuda del operador de la unidad para que solicite apoyo de la Secretaría de Seguridad Ciudadana
- 2) Las y los policías deben auxiliarte deteniendo al agresor y trasladándolo a las Agencias Especializadas en Delitos Sexuales para iniciar una carpeta de investigación
- 3) Una Abogada de las Mujeres te puede asesorar y acompañar en la denuncia, llama al 5555122836 ext. 402, 403, 417
- 4) En caso de acoso sexual, violación u otra violencia sexual, puedes recibir atención psicológica, jurídica y médica en el Centro de Terapia de Apoyo a Víctimas de Delitos Sexuales, ubicado en Pestalozzi 1115, Col. Del Valle.


La violencia sexual cometida en el transporte público, puede constituir un delito que se sanciona con prisión y aumenta si la víctima es menor de 18 años.



Entre todos paremos la violencia contra las mujeres.
Descarga la app CDMX
Visita
<https://mujeresseguras.cdmx.gob.mx/>

ES VIOLENCIA SEXUAL...

- Tocamientos en alguna parte del cuerpo sin consentimiento
- Solicitud de favores sexuales
- Realizar comentarios sexuales sobre el cuerpo, vestimenta o comportamiento, sin haberlos solicitado
- Tomar fotos o videos del cuerpo de una mujer sin consentimiento
- Fricciones de genitales en el cuerpo de una mujer
- Exhibicionismo
- Eyaculaciones en cuerpo y ropa
- Obligar a besar o acariciar por coacción
- Insinuaciones sexuales

 D.F. VILLADO
F.T.T. CAPITAL
SEMujeres



GOBIERNO DE LA
CIUDAD DE MÉXICO



MOVILIDAD
INTEGRADA

CAPACITACIONES

- En 2019 se llevó a cabo la capacitación denominada **“Enfoque de Derechos Humanos y Equidad de Género en el Servicio Público”** a 1,457 operadores de la Red de Transporte de Pasajeros (RTP), asimismo durante los meses de enero a marzo de 2020 se capacitaron 285 operadores. Esto representa aproximadamente el **60% del total de operadores de RTP a 2020.**
- Durante 2021 los **Organismos Públicos realizaron capacitación en Género y Derechos Humanos.** El personal que recibió esta capacitación fue:
 - **Metro:** 28 administrativos y 76 operativos
 - **STE:** 61 administrativos y 2 operativos
 - **RTP:** 44 administrativos y 659 operativos

Plan de Capacitación para 2022:

STE

Abril-Diciembre

Operadores 30% (240)

Personal de estructura 100% (55)

Personal de base y confianza 15% (200)

MB

Junio-October

Personal operativo: 54% (150)

RTP

Abril-Diciembre

Operadores 38%-50% (1000-1300)

Personal operativo 30%-40% (150-200)

Personal de estructura: 22%-34% (20-30)

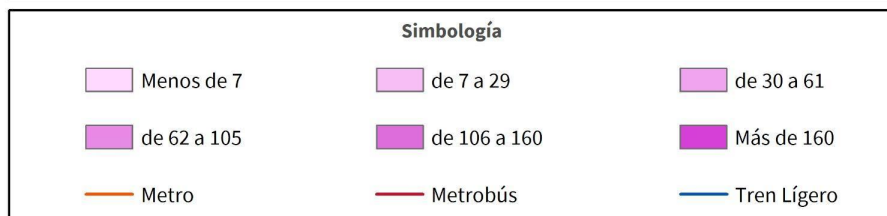
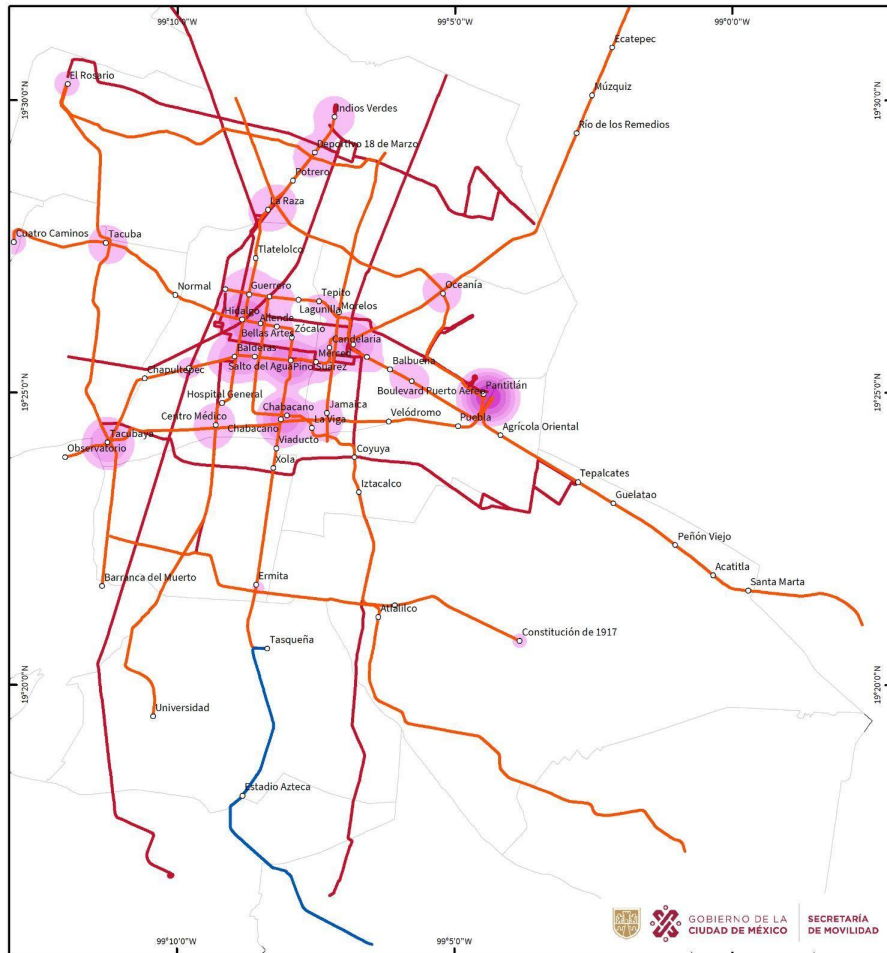
ORT

Abril-Diciembre

Operadores, personal en CETRAM y personal de estructura (10-25%)

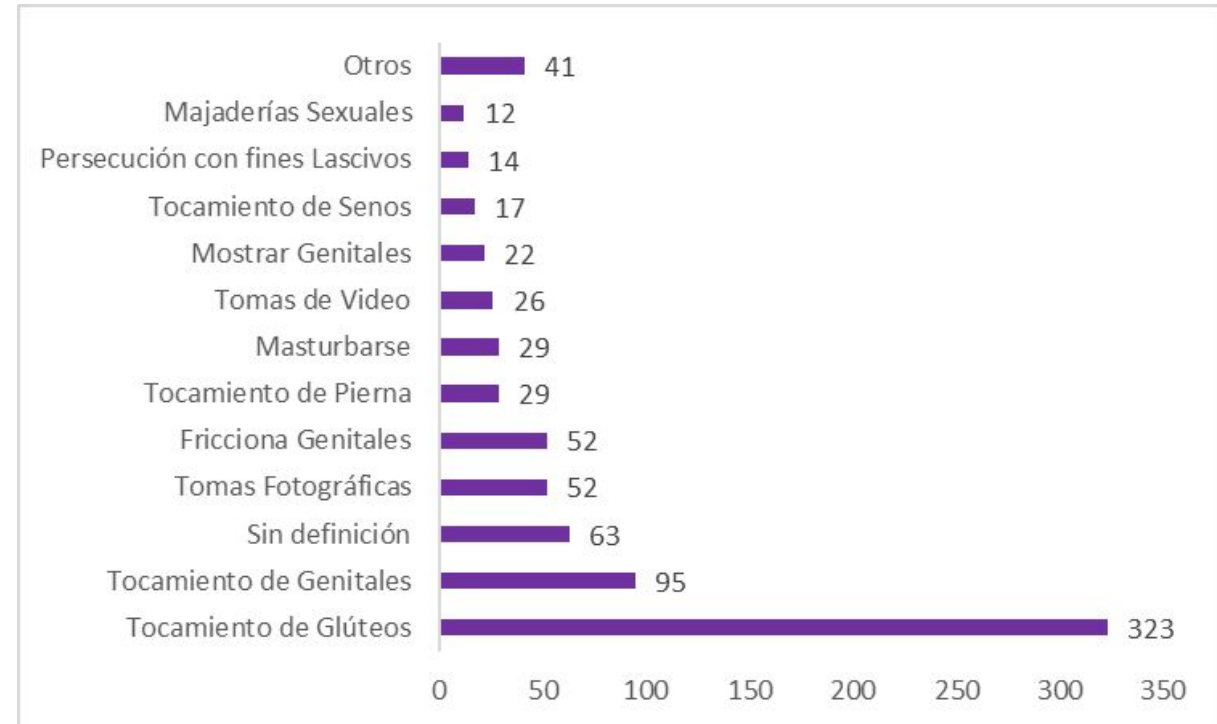


LÍNEA DE ACCIÓN: SISTEMA HOMOLOGADO DE INFORMACIÓN DE CASOS DE VIOLENCIAS SEXUALES Y AGRESIONES HACIA LAS MUJERES.



En todos los Organismos del SITP se cuenta con reportes homologados para los reportes de casos de acoso sexual, los cuales permite catalogar la información (tipos de acoso, modo de transporte, línea y estación y características particulares del suceso)

Información de reportes de casos de violencia hacia las mujeres 2021



Lineamiento de Actuación para primeros respondientes en casos de violencia sexual en el Sistema Integrado de Transporte Público



Estos lineamientos tienen el objetivo central de **establecer procedimientos y rutas de acción efectivas y homologadas** que prioricen la atención a las mujeres víctimas de violencia sexual en el sistemas de transporte público de la Ciudad de México.

Capacitación del personal en los sistemas de transporte Operadores y Policías Auxiliares para dar una atención efectiva

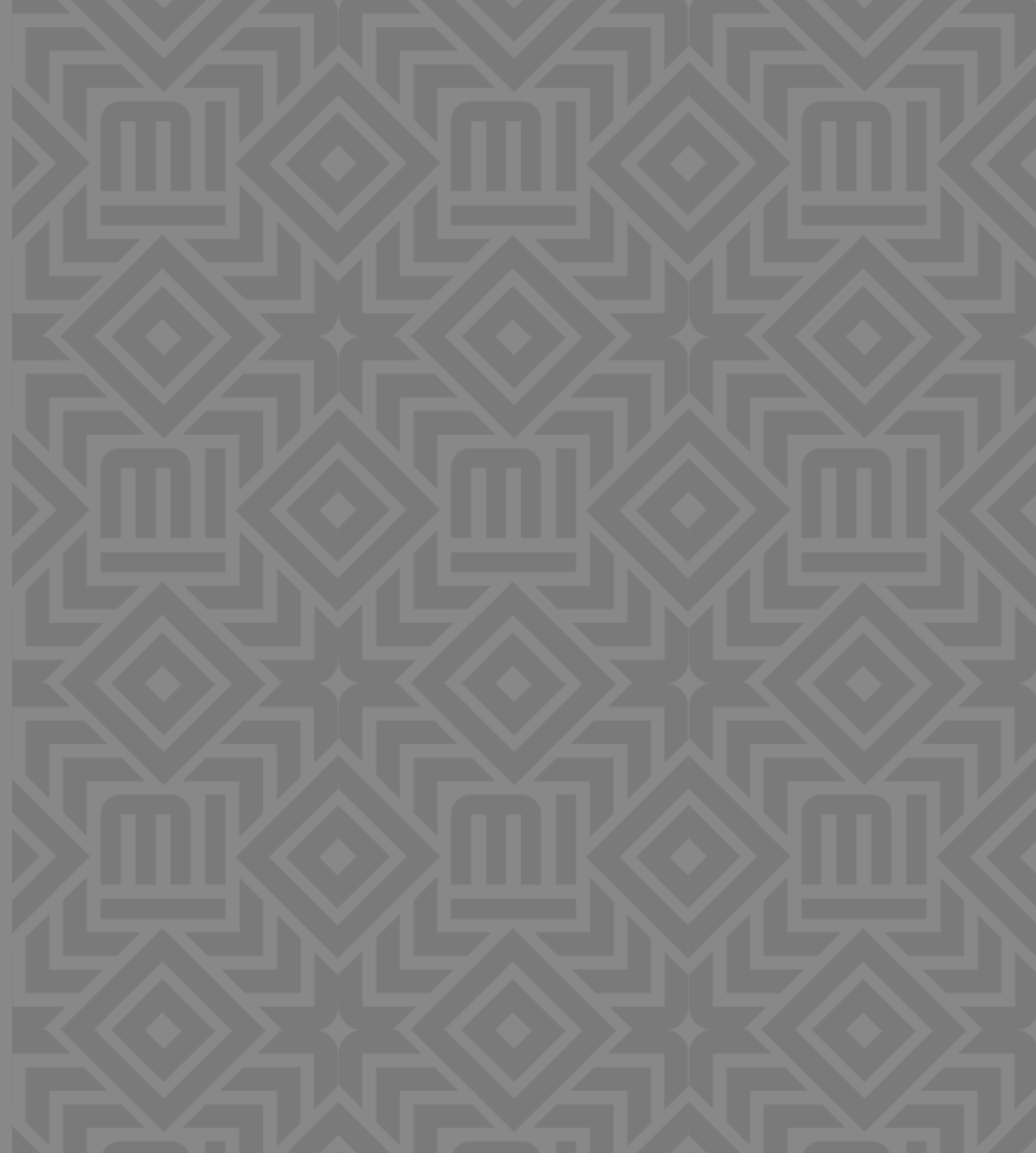
Proyecto interinstitucional entre SEMOVI, SEMUJERES; SSC y Organismos de transporte público

La difusión de los lineamientos se acompañará de campañas informativas para testigos

- Visibilizar la violencia hacia las mujeres
- Aliados para frenar la violencia
- Qué hacer para frenar la violencia sin ponernos en riesgo

EJE 2.

SE FORTALECE LA
PARIDAD DE
GÉNERO Y LA
CULTURA
INSTITUCIONAL EN
EL SECTOR
TRANSPORTE



LÍNEA DE ACCIÓN: PROMOVER LA PARIDAD DE GÉNERO Y LA CULTURA INSTITUCIONAL EN EL SECTOR TRANSPORTE



LÍNEA DE ACCIÓN: PROMOVER LA PARIDAD DE GÉNERO Y LA CULTURA INSTITUCIONAL EN EL SECTOR TRANSPORTE.

SEMOVI ha llevado a cabo la implementación de acciones para avanzar hacia la paridad de género en áreas con menos de 30% de mujeres en su personal.

	2019				2021			
	Hombres	Mujeres	% Hombres	% Mujeres	Hombres	Mujeres	% Hombres	% Mujeres
SEMOVI	93	65	58%	41%	98	78	55%	44%
Subsecretaría de Planeación	23	26	46%	53%	24	31	43%	56%
Subsecretaría de Transporte	40	25	61%	38%	36	31	44%	46%



LÍNEA DE ACCIÓN: PROMOVER LA PARIDAD DE GÉNERO Y LA CULTURA INSTITUCIONAL EN EL SECTOR TRANSPORTE.

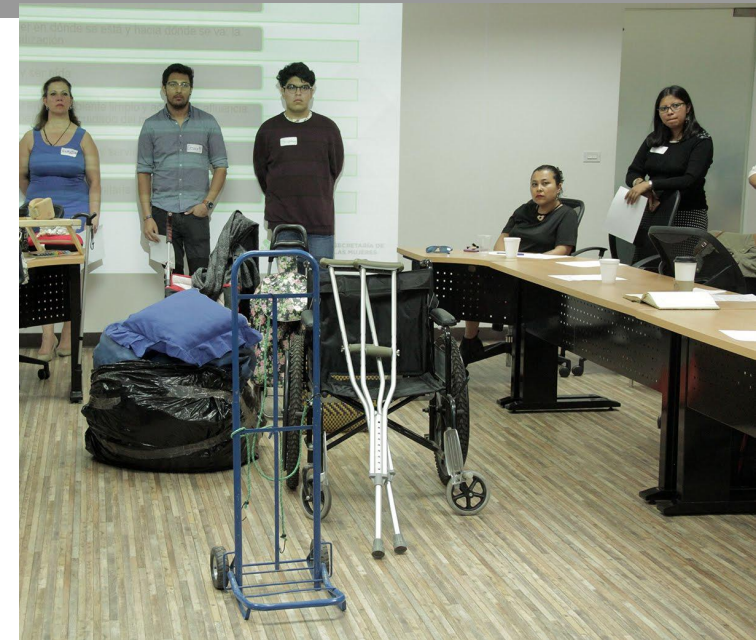


Entre 2019-2021 se han realizado distintas emisiones de capacitación para el personal que labora en la Secretaría.

Durante 2019 con el apoyo de SEMUJERES se llevaron a cabo 11 cursos, obteniendo una participación del 30% (45 de 152) del personal de estructura.

En 2020 a raíz de la contingencia sanitaria en la que se encontraba la Ciudad de México, sólo se logró capacitar al 14% del personal de estructura de la SEMOVI (26 de 178).

En 2021 se realizó capacitación en materia de género a través de tres cursos en línea para el personal de estructura y operativo, logrando capacitar al 34% del personal (61 de 178).



LÍNEA DE ACCIÓN: PROMOVER LA PARIDAD DE GÉNERO Y LA CULTURA INSTITUCIONAL EN EL SECTOR TRANSPORTE.

Durante 2019, RTP realizó la primera contratación masiva para promover la igualdad de género en el sector de movilidad.

En esta primera contratación se incorporaron a RTP Se contrató a 47 mujeres y 33 hombres en las plazas de nueva creación de controladoras y controladores de tiempo

El puesto de controladora y controlador de tiempo es fundamental para el servicio de la Red pues consiste, principalmente, en dar salida a los autobuses de RTP desde los Cierres de Circuito o bases, tomando en cuenta factores como el número de unidades disponibles, operadoras y operadores en activo y el tránsito vehicular.

Controladores	Cifra 2018	Cifras 2019
Hombres	135	184
Mujeres	2	48
Total	137	232



EJE 3.

SE ATIENDEN LAS
NECESIDADES Y
PATRONES DE VIAJE DE
LAS MUJERES DE FORMA
EFECTIVA



LÍNEA DE ACCIÓN: PROMOCIÓN DE ALTERNATIVAS DE MOVILIDAD EFECTIVAS Y SUSTENTABLES PARA LAS MUJERES QUE RESPONDAN A SUS PATRONES Y NECESIDADES DE VIAJE.

- La Biciescuela CDMX vio sus inicios en el año 2012 y hasta la pasada administración perteneció a la Secretaría de Medio Ambiente, actualmente es parte de la Secretaría de Movilidad
- En 2019, del total de los participantes en las Biciescuelas el 58% eran mujeres y niñas (16,681 mujeres y 30,412 niñas)
- Estas acciones contribuyen a reducir la brecha de género en el uso de la bicicleta **como alternativa de modo de transporte que atienda ciertos tipos de viajes que realizan las mujeres.**
- **Cápsulas informativas** para nuevas personas ciclistas o para quienes ya utilizan la bicicleta
- **12 videos** con información como:
 - ¿Qué bici comprar?
 - Reparaciones básicas
 - Equipo básico
 - Tipo de infraestructura



LÍNEA DE ACCIÓN: PROMOCIÓN DE ALTERNATIVAS DE MOVILIDAD EFECTIVAS Y SUSTENTABLES PARA LAS MUJERES QUE RESPONDAN A SUS PATRONES Y NECESIDADES DE VIAJE.

Movilidad de barrio

Se tiene un programa de sustitución de 250 unidades de ciclotaxis en los próximos meses que operan en el primer cuadrante del Centro Histórico)

Adicionalmente, se está llevando una estrategia de diagnóstico en el resto de las alcaldías que contempla la identificación de unidades así como propietarios y operadores.

Ambas acciones para mejorar su seguridad y poder generar información estadística



Movilidad de cuidado

Se tiene en proceso de diseño una prueba piloto el proyecto denominado “asiento participativo” el cual plantea soluciones de movilidad para las mujeres que viajan con niñas y niños pequeños.

El objetivo es crear un espacio específico y seguro para las niñas y niños en la unidad de transporte público, lo cual busca garantizar el respeto al espacio destinado para dichos usuarios, y al mismo tiempo se visibilice la necesidad para delimitar este tipo de espacios



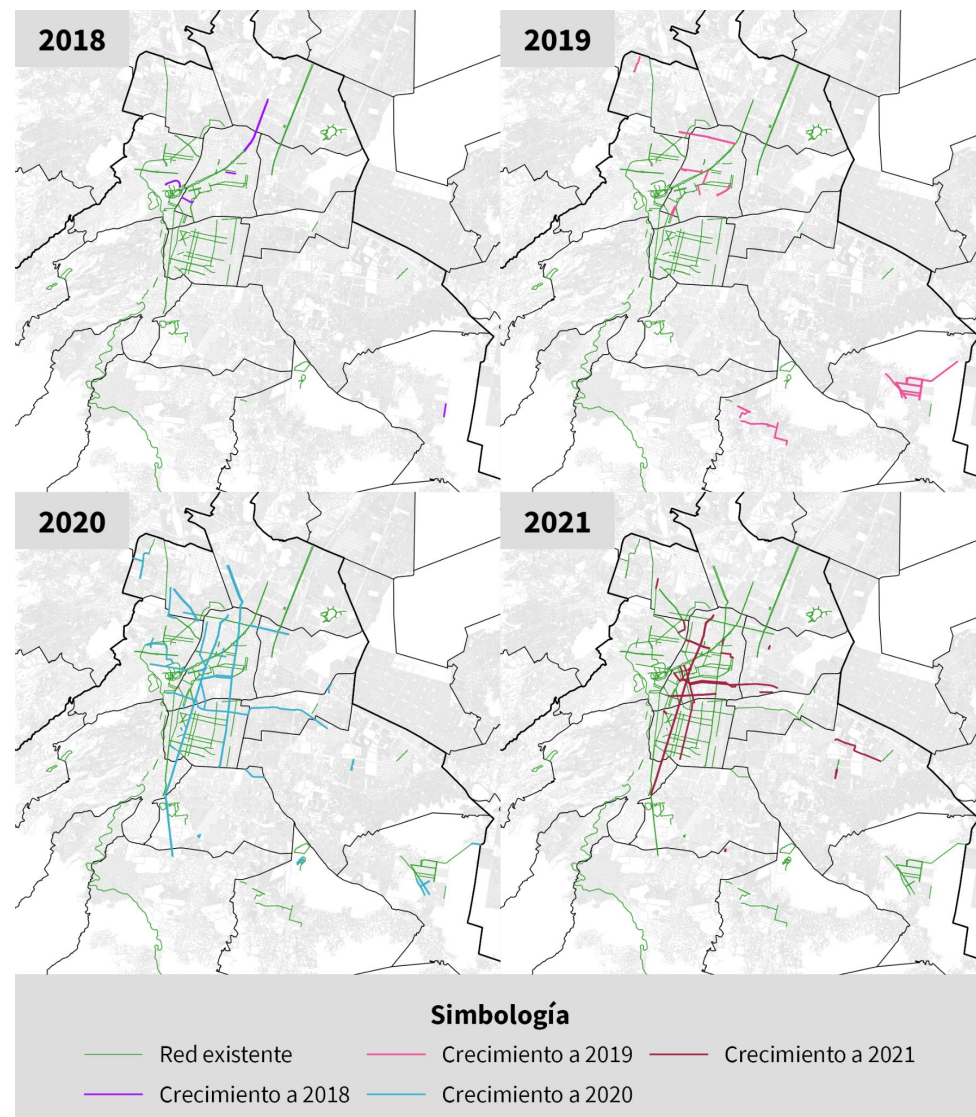
LÍNEA DE ACCIÓN: PROMOCIÓN DE ALTERNATIVAS DE MOVILIDAD EFECTIVAS Y SUSTENTABLES PARA LAS MUJERES QUE RESPONDAN A SUS PATRONES Y NECESIDADES DE VIAJE.

Infraestructura vial ciclista

De 2019-2022 (febrero) se han construido 181 kilómetros de infraestructura vial ciclista.

En 2021 se concluyeron la cicloavía del Eje 5 Sur en Iztapalapa y el Carril Bus Bici del Eje 2 Sur que permiten la conectividad con el oriente de la ciudad. Asimismo, se construyeron las cicloavía en Av. Insurgentes y Eje 2 Poniente que ampliaron la conexión con el sur de la ciudad. En el Centro Histórico se habilitó un ciclocarril que rodea parte de la Plaza de la Constitución y se construyeron cicloavía en las calles de Violeta, 5 de mayo y la Calzada México – Tenochtitlán.

El 22% de los viajes en bicicleta son realizados por mujeres



GOBIERNO DE LA
CIUDAD DE MÉXICO



MOVILIDAD
INTEGRADA

LÍNEA DE ACCIÓN: PROMOCIÓN DE ALTERNATIVAS DE MOVILIDAD EFECTIVAS Y SUSTENTABLES PARA LAS MUJERES QUE RESPONDAN A SUS PATRONES Y NECESIDADES DE VIAJE.

Intersecciones peatonales seguros

Se han realizado 117 intersecciones seguras

ANTES



DESPUÉS



GOBIERNO DE LA
CIUDAD DE MÉXICO

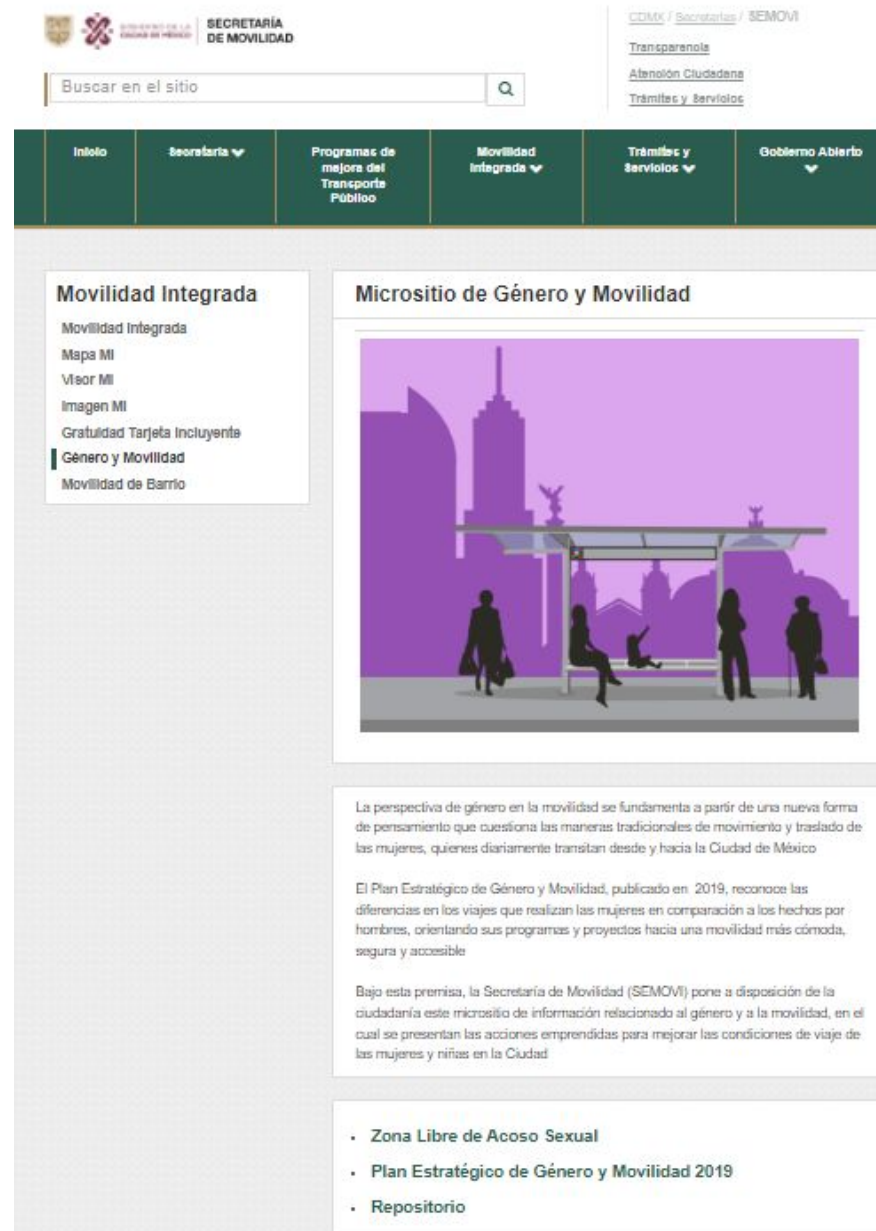


MOVILIDAD
INTEGRADA

LÍNEA DE ACCIÓN: PROMOCIÓN DE ALTERNATIVAS DE MOVILIDAD EFECTIVAS Y SUSTENTABLES PARA LAS MUJERES QUE RESPONDAN A SUS PATRONES Y NECESIDADES DE VIAJE.

Micrositio de género y movilidad

Portal dentro de la página de la Secretaría que permita mostrar información relevante para el sector en materia de género.



The screenshot shows the website of the Secretaría de Movilidad (SEMOVI) of Mexico City. The header includes the SEMOVI logo and navigation links such as 'Transparencia', 'Atención Ciudadana', and 'Trámites y Servicios'. A search bar is present with the text 'Buscar en el sitio'. The main navigation menu includes 'Inicio', 'Secretaría', 'Programas de mejora del Transporte Público', 'Movilidad Integrada', 'Trámites y Servicios', and 'Gobierno Abierto'. The 'Movilidad Integrada' section is expanded, showing links to 'Movilidad Integrada', 'Mapa MI', 'Visor MI', 'Imagen MI', 'Gratuidad Tarjeta Incluyente', 'Género y Movilidad', and 'Movilidad de Barrio'. The 'Micrositio de Género y Movilidad' section features a purple graphic of a city skyline and a bus stop with silhouettes of people. Below the graphic, there is a paragraph explaining the gender perspective in mobility, followed by a list of resources: 'Zona Libre de Acoso Sexual', 'Plan Estratégico de Género y Movilidad 2019', and 'Repositorio'.

SECRETARÍA DE MOVILIDAD

CDMX / Secretarías / SEMOVI

Transparencia

Atención Ciudadana

Trámites y Servicios

Buscar en el sitio

Inicio

Secretaría

Programas de mejora del Transporte Público

Movilidad Integrada


Trámites y Servicios

Gobierno Abierto

Movilidad Integrada

- Movilidad Integrada
- Mapa MI
- Visor MI
- Imagen MI
- Gratuidad Tarjeta Incluyente
- Género y Movilidad**
- Movilidad de Barrio

Micrositio de Género y Movilidad



La perspectiva de género en la movilidad se fundamenta a partir de una nueva forma de pensamiento que cuestiona las maneras tradicionales de movimiento y traslado de las mujeres, quienes diariamente transitan desde y hacia la Ciudad de México

El Plan Estratégico de Género y Movilidad, publicado en 2019, reconoce las diferencias en los viajes que realizan las mujeres en comparación a los hechos por hombres, orientando sus programas y proyectos hacia una movilidad más cómoda, segura y accesible

Bajo esta premisa, la Secretaría de Movilidad (SEMOVI) pone a disposición de la ciudadanía este micrositio de información relacionado al género y a la movilidad, en el cual se presentan las acciones emprendidas para mejorar las condiciones de viaje de las mujeres y niñas en la Ciudad

- Zona Libre de Acoso Sexual
- Plan Estratégico de Género y Movilidad 2019
- Repositorio